



Просторы для бизнеса  
и успеха

# Содержание

## Луховицкий район

Активы компании .....	3
Карта Луховицкого муниципального района Московской области .....	разворот
Местоположение, климат, инфраструктура .....	5
Карта территориального планирования Луховицкого муниципального района Московской области .....	разворот
Рынок земельных участков на территории Луховицкого муниципального района Московской области .....	7

## Земельные участки сельскохозяйственного назначения

Генеральный план развития Луховицкого муниципального района Московской области .....	9
Земельные активы сельскохозяйственного назначения .....	11
Сельское поселение Газопроводское .....	13
Сельское поселение Астаповское .....	15
Сельское поселение Фруктовское .....	17
Городское поселение Белоомут .....	19
Сельское поселение Головачёвское .....	21

## Земельные участки под дачное строительство

Карта Луховицкого района с обозначением земельных участков под дачное строительство .....	23
Преимущества дачных земель .....	25
Мещёрский край .....	27
Городское поселения Белоомут .....	29
Деревня Тюнино .....	30
Деревня Ксалянинское .....	31
Село Алпатьево .....	32

## Земельные участки для индивидуального жилищного строительства

Карта Луховицкого района с обозначением земельных участков под ИЖС .....	35
Преимущества земельных участков под ИЖС .....	37
Коттеджный посёлок «Басагоръ» .....	38
Коттеджный посёлок «Тюнино» .....	39

## Производственные и земельные активы под промышленное производство

Карта Луховицкого района с указанием земельных участков под промышленное производство .....	41
Преимущества земельных участков под промышленное производство .....	42
Статистика по производственным центрам .....	43
Промпарк «Астапово» .....	45
Промпарк «Строилово» .....	47
Промпарк «Головачёво» .....	49
Производственная база «Сельхозтехника» .....	51
Производственный комплекс «Григорьевское» .....	53
Производственный центр «Павловское» .....	55
Животноводческий комплекс «Городна» .....	57
Производственный центр «Белоомут» .....	59
Животноводческий комплекс «Руднево» .....	61

## Услуги агентства «Луховицкие просторы»

# Предлагаемые активы

## Земельные

Поселение	Площадь земельных участков сельскохозяйственного назначения (га)	Площадь земельных участков под дачное строительство (соток)	Площадь земельных участков под индивидуальное жилищное строительство (соток)
Луховицы	1 190	3 400	
Белоомут	3 765	8 200	
Газопроводское	8 431	110 100	470
Астаповское	8 494	67 000	118
Фруктовское	2 614	0	225
Головачевское	3 514	0	0
	<b>28 008</b>	<b>188 700</b>	<b>813</b>

## Производственные

Поселение	Количество объектов (штук)	Площадь (м <sup>2</sup> )	Площадь земельных участков под объектами (м <sup>2</sup> )	Из них под размещение производственных зданий (м <sup>2</sup> )
Газопроводское	60	34 000	310 000	
Астаповское	44	38 000	590 000	320 000
Фруктовское	7	10 000	94 400	70 000
Белоомут	25	17 000	3 180 000	296 000
Головачевское	28	36471, 6	37 000	149 000
		<b>135 472</b>	<b>4 211 400</b>	<b>835 000</b>









-8° -13°C

+17° +20°C



## Местоположение

Природа Московской области – уникальное сочетание разнообразных ландшафтов на относительно небольшой территории.

Природное наследие – несомненное богатство Московского региона, требующее внимательного и бережного отношения.

Московская область расположена в центральной части Восточно-Европейской равнины, входит в состав популярного туристического маршрута «Золотое кольцо России».

Луховицкий район Московской области образован в 1929 году.

Район расположен на юго-востоке Московской области и граничит с Зарайским, Озёрским, Коломенским и Егорьевским районами Московской области, а также с Рязанской областью.

## Климат

Луховицы — настоящий солнечный край, по количеству солнечных дней в году на территории района (1824 часа в год солнечного сияния) на 20% больше, чем в Москве (1520 часов в год солнечного сияния).

Климат умеренно-континентальный, с тёплым летом и умеренно холодной зимой. Тёплый период времени, благоприятный для летнего отдыха, продолжается с мая до начала октября, составляя 120 – 130 дней в году.

Средние температуры июля 17°–20° С. Зима умеренно-морозная с устойчивым снежным покровом. Средняя температура января составляет от –8° до –13° С.

## Инфраструктура

Инфраструктура района активно развивается. Район располагает развитой сетью автомобильных дорог, общей протяженностью более 600 км.

Через Луховицкий район проходит железная дорога Москва–Рязань. Федеральная трасса М5 «Урал» добавляет району дополнительные возможности.

На территории района свыше 80 проточных рек и непроточных водоемов. Общая площадь всех покрытых лесом земель – 34,3 тыс. га; лугов – около 26,1 тыс. га.

Луховицкий муниципальный район по праву считается в Подмоскovie одной из самых экологически чистых территорий.





# Земля – важнейший для человека материальный ресурс

Мы предлагаем Вам земельные участки на территории Луховицкого района:



– для сельскохозяйственного производства



– под дачное строительство



– для индивидуального жилищного строительства



– под промышленное производство

Покупайте землю, ее больше не производят.

Марк Твен







# Генеральный план развития Луховицкого муниципального района



# Земельные участки сельскохозяйственного назначения

Как можно говорить, что у человека есть Родина, если он не владеет ни одним квадратным дюймом ее земли?

Генри Джордж



Поселение	Площадь земельных участков сельскохозяйственного назначения (га)	Площадь земельных участков под КФХ (га)	Площадь пахотных земельных участков (га)	Площадь земельных участков под заливными лугами (га)	Площадь земельных участков пойменной местности (га)	Площадь земельных участков нагорной местности (га)	Площадь земельных участков под сенокосы (га)	Площадь земельных участков под пастбища (га)
Луховицы	1 190	1 150				1 190		40
Белоомут	3 765	3 635	562	2 702	3 364		30	100
Газопроводское	8 431	8 246	7 300		85	7 300	85	100
Астаповское	8 494	7 594	6 343		900	6 343		900
Фруктовское	2 614	1 772	2 058	200	200	2 058	692	150
Головачёвское	3 514	3 164	3 164	200	200	3 314		15
<b>Итого</b>	<b>28 008</b>	<b>24 411</b>	<b>19 427</b>	<b>3 102</b>	<b>4 749</b>	<b>19 015</b>	<b>1 007</b>	<b>1 305</b>

Луховицкий район располагается на берегах полноводных рек Оки и её притока Осетра в 130 км от г. Москвы.

Общая площадь района – 134 тыс. га. Численность населения – 63,5 тыс. человек. Центр района – город Луховицы – находится на Рязанском шоссе.

Красота и привольные поймы рек Осетра и Оки, разливы которых в былые годы достигали более 20 км, делают этот край одним из самых живописных мест России.

Плодородие пойменных почв района соперничает, по мнению многих ученых, с плодородием дельт мировых рек (городское поселение Белоомут, Краснопоймское, Фруктовское, Газопроводское сельские поселения).

Пойменные земельные массивы издавна славятся заливными лугами, пригодными для производства овощных культур, заготовки кормов, ведения овощеводства.

Приокская пойма (Фруктовское, Головачёвское, Краснопоймское сельские поселения) – особое место на территории района. Плодородие и яркое солнце дарит возможность всем жителям поселений первыми, уже в начале мая, выращивать и получать плоды овощных культур.

Пойменное разнотравие удивит любого человека. На территории района активно произрастают многолетние травы, которые лучшим образом подходят для заготовки сена.

К нагорной (холмистой) зоне района относятся земельные участки, расположенные в части Фруктовского, Газопроводского, Астаповского и Головачёвского сельских поселений. Что даёт жителям возможность для развития крестьянского (фермерского) хозяйства в области разведения крупного и мелкого рогатого скота, коневодства, садоводства.

Во многих поселениях жители специализируются на выращивании зерновых, картофеля, медоносных и масленичных культур, картофеля, овощей.

Большое количество водоемов и лесных массивов на территории района привлекают охотников, рыболовов и любителей природы.





# Сельское поселение Газопроводское

Расположено в южной части Луховицкого района. Уникальность поселения – сочетание пойменных и нагорных земельных массивов, что создает благоприятные условия для развития сельского хозяйства, животноводства, растениеводства и спокойного семейного отдыха на природе. Реки Меча, Пилис, Ока преумножают красоту предлагаемых земельных массивов.

Территория поселения соединена со столицей железнодорожной линией Москва – Рязань, ближайшая станция платформа Алпатьево (159 км), а также федеральной трассой М5 «Урал» (Рязанское направление)

Горнолыжная станция «Алпатьево» привлекает большое количество любителей зимних видов спорта.



Площадь земельных участков сельскохозяйственного назначения (га)	Площадь земельных участков под КФХ (га)	Площадь пахотных земельных участков (га)	Площадь земельных участков пойменной местности (га)	Площадь земельных участков нагорной местности (га)	Площадь земельных участков под сенокосы (га)	Площадь земельных участков под пастбища (га)
8 431	8 246	7 300	85	7 300	85	100







# Сельское поселение Астаповское

Располагается в западной части Луховицкого района. Граничит с Зарайским и Озерским районами Московской области.

Административный центр сельского поселения – посёлок Астапово. Расположен в 10 км от города Луховицы. Территорию поселения пересекает автомобильная дорога регионального значения Луховицы – Зарайск – Озёры.

Особо выделяется юго - запад поселения, так называемое Осетровье. Слияние красоты рек Осетра и Оки с холмами и лесами делает этот край особо живописным.

Также на территории поселения находится большое количество озёр, сосновых и смешанных лесов.



Площадь земельных участков сельскохозяйственного назначения (га)	Площадь земельных участков под КФХ (га)	Площадь пахотных земельных участков (га)	Площадь земельных участков пойменной местности (га)	Площадь земельных участков нагорной местности (га)	Площадь земельных участков под пастбища (га)
8 494	7 594	6 343	900	6 343	900







# Сельское поселение Фруктовское

Располагается в восточной части Луховицкого района на правом берегу реки Оки. В поселении преобладает холмистая местность.

Эту часть района по праву можно назвать «Луховицкий Куршавель», так как на территории административного центра поселения – посёлок Фруктовая – построены два подъёмника для всех любителей покататься с гор снежной зимой.

Поселение соединено со столицей железнодорожной линией Москва – Рязань, ближайшая станция Фруктовая (в 153 км к юго-востоку от Москвы).

Станция открыта для пассажирского потока и грузовой работы. Она прилегает к посёлку Фруктовая Луховицкого района Московской области.



Площадь земельных участков сельскохозяйственного назначения (га)	Площадь земельных участков под КФХ (га)	Площадь пахотных земельных участков (га)	Площадь земельных участков под заливными лугами (га)	Площадь земельных участков пойменной местности (га)	Площадь земельных участков на горной местности (га)	Площадь земельных участков под сенокосы (га)	Площадь земельных участков под пастбища (га)
2 614	1 772	2 058	200	200	2 058	692	150







# Городское поселение Белоомут

Расположено в 160 км к юго-востоку от Москвы, в 20 км к востоку от города Луховицы и в 7 км к северо-востоку от железнодорожной станции Фруктовая (на линии Москва — Рязань Московской железной дороги).

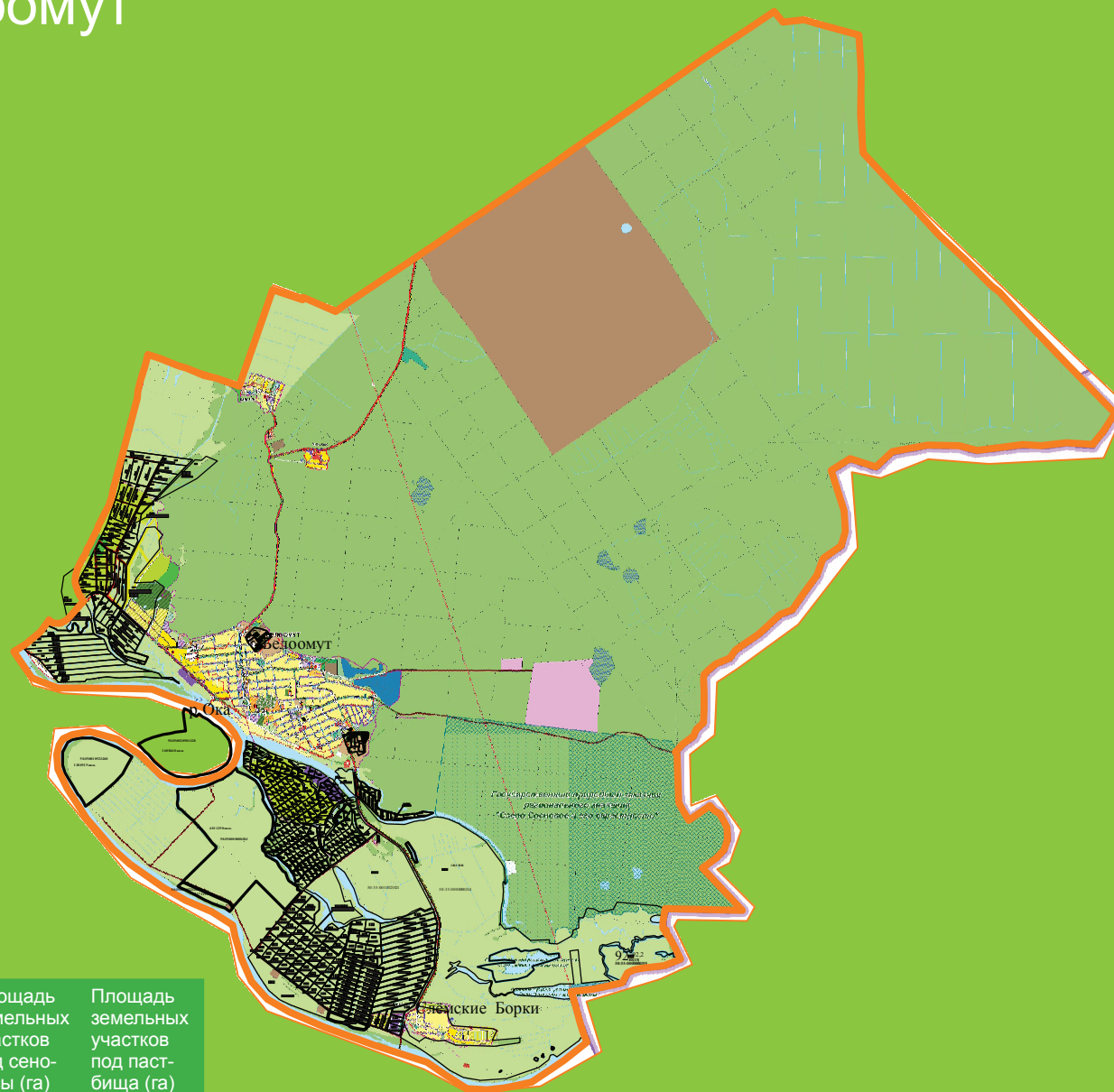
Пристань на левом берегу Оки. Уникальность и неповторимость поселению придаёт река Ока и такие крупные водоёмы, как озеро Исток, Ситное, Осетринное и многие другие.

Поселение славится своими заливными лугами, на которых произрастает большое количество злаковых и целебных трав.

Земельные массивы поселения сочетают в себе лучшие условия для занятия скотоводством, разведения лошадей, молодняка КРС и овец.

В XVII-XIX веках на территории Белоомута жили "вольные хлебопашцы", а пойменные почвы Белоомута засеивались зерновыми культурами.

Большое значение в истории России имеет тот факт, что именно в Белоомуте впервые в России до 1861 года было отменено крепостное право. С 1834 года Верхним Белоомутом владел известный поэт и революционер Николай Огарёв, в 1846 году даровал вольную своим крестьянам.



Площадь земельных участков сельскохозяйственного назначения (га)	Площадь земельных участков под КФХ (га)	Площадь пахотных земельных участков (га)	Площадь земельных участков под заливными лугами (га)	Площадь земельных участков пойменной местности (га)	Площадь земельных участков под сенокосы (га)	Площадь земельных участков под пастбища (га)
3 765	3 635	562	2 702	3 364	30	100







# Сельское поселение Головачёвское

Располагается в центре Луховицкого района. Ближайший пригород города Луховицы.

В поселении преобладает равнинная местность, которая наилучшим образом подходит для выращивания зерновых, картофеля, медоносных и масличных культур, картофеля, овощей.

При небольших размерах поселения, а также близости расположения к административному центру района, дорожная сеть поселения одна из самых развитых по сравнению с другими поселениями. Она составляет 53,7 км при размерах поселения 10х6 км.

Все населенные пункты, входящие в состав поселения – газифицированы, имеют хорошо развитую инфраструктуру.


Большое количество водоёмов располагается в районе деревень Торжнево, Аксёново, Гольцово.



Площадь земельных участков сельскохозяйственного назначения (га)	Площадь земельных участков под КФХ (га)	Площадь пахотных земельных участков (га)	Площадь земельных участков под заливными лугами (га)	Площадь земельных участков пойменной местности (га)	Площадь земельных участков нагорной местности (га)	Площадь земельных участков под пастбища (га)
3 514	3 164	3 164	200	200	3 314	15



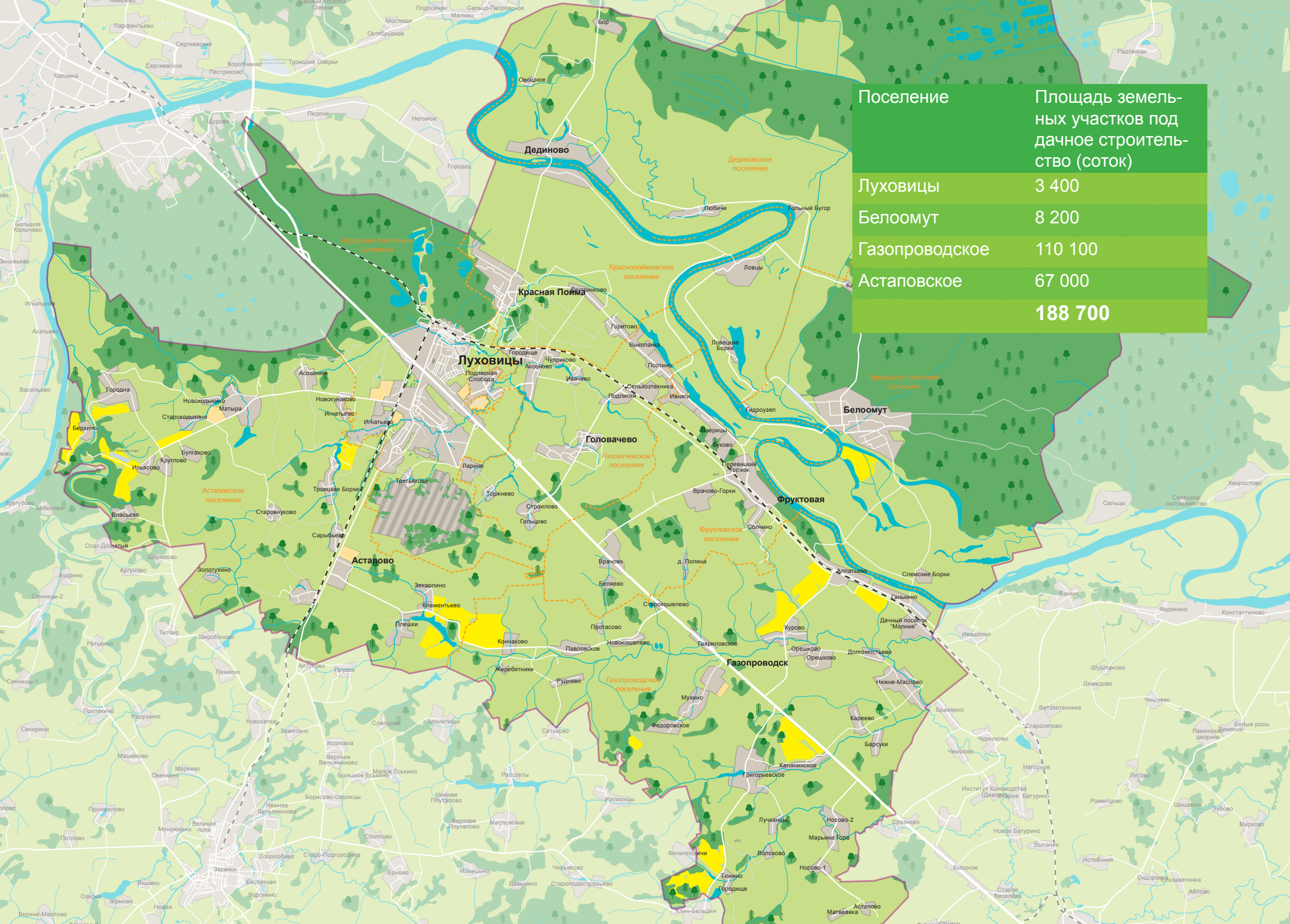
# Земельные участки под дачное строительство

An aerial photograph of a vast landscape. In the foreground, there are dense green forests and a small pond. A dirt road winds through the fields. In the middle ground, a large, flat, brownish field stretches across the frame. A small cluster of buildings with red roofs is visible. In the background, a wide river flows through the landscape, and a city skyline is visible on the horizon under a clear sky.

Человеку нужно немного земли, чтобы благоденствовать на ней!

Иоганн Вольфганг Гёте





Поселение	Площадь земельных участков под дачное строительство (соток)
Луховицы	3 400
Белоомут	8 200
Газопроводское	110 100
Астаповское	67 000
<b>Итого:</b>	<b>188 700</b>







# Земля, где можно построить дом!

Несомненным преимуществом, которым обладают земли сельскохозяйственного назначения для дачного строительства, является их стоимость, которая выгодно отличается в меньшую сторону от цены на земельные участки под индивидуальное жилищное строительство.

Большим плюсом земельных участков под дачное строительство является возможность формирования дачного посёлка без привязки к населённому пункту вблизи наиболее живописных мест, у прудов, рек, озёр, лесных массивов.

**Земля для дачного строительства располагается в экологически чистых уголках Луховицкого района.**









# Мещёрский край

В Центральной России, с её многомиллионным населением, шумными городами и оживлёнными магистралями до сих пор сохранился неповторимый по красоте островок русской природы – Мещёрский край. Издавна этот лесной край привлекает художников и писателей, многочисленных любителей природы и тихого отдыха своими озёрами и речками, небольшими церквушками и традиционным укладом жизни местного населения, сложившимся за многие века.

Вот как описывает Мещёрский край известный русский писатель К.Г. Паустовский:

«Мещёрский край, лесной прекрасный край к северу от Рязани. Этот край является, пожалуй, наилучшим выражением русской природы с её перелесками, лесными дорогами, пойменными приокскими лугами, озёрами, с её широкими закатами, дымом костров, речными зарослями и печальным блеском звёзд над спящими деревушками.»

**Мы предлагаем Вам земельные участки, расположенные в живописном уголке Мещёрской низменности.**









# Земельные участки «Белоомут»

Общая площадь 123,9 га

Земельный массив «Белоомут» расположен на берегу реки Оки.

На территории земельного массива расположены три озера - Дединово, Песочное, Крово. По границе участка расположено большое озеро Исток.





## Земельные участки «Тюнино»

Общая площадь 257 га

Земельный массив «Тюнино» расположен на склонах холмов, в ложбине между которыми находится пруд, через который протекает река Пилис.

Участки подходят для размещения дачных посёлков эконом- и бизнес-класса.



# Земельный участок «Калянинское»

Общая площадь 217 га

Земельный массив «Калянинское» расположен вдоль федеральной трассы М5 «Урал», на удалении 140 км от города Москва.

Участок подходит для размещения дачных посёлков эконом-класса.

Полезная площадь использования участка 180 Га.





## Земельные участки «Алпатьево»

Земельный массив площадью – 165 га.

Земельный участок располагается в одном из самых живописных мест Луховицкого района села Алпатьево (Газопроводское сельское поселение). С любого участка массива открывается прекрасный вид на реку Оку.

Удобное логистическое расположение только украшает привлекательность предлагаемого массива.



Земельный массив площадью – 78 га.

Село соединено со столицей железнодорожной линией Москва – Рязань. Ближайшая станция – платформа Алпатьево (159 км).

Федеральная трасса М5 «Урал» находится всего лишь в 3 километрах от села Алпатьево.



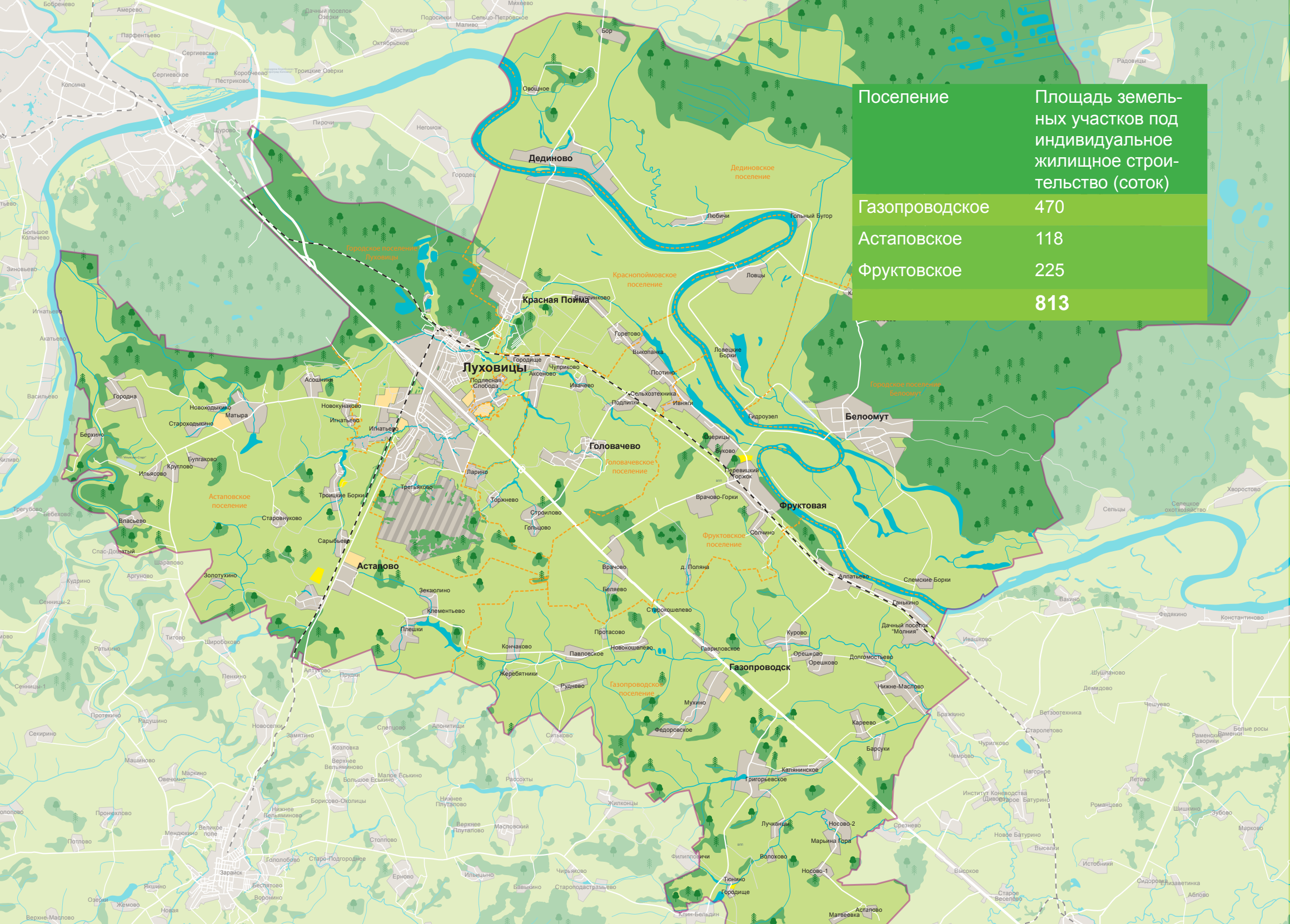
# Земельные участки для индивидуального жилищного строительства

Земля принадлежит всем, но люди ее делят, поколение за поколением.

Элизабет Хэйдон







Поселение	Площадь земельных участков под индивидуальное жилищное строительство (соток)
Газопроводское	470
Астаповское	118
Фруктовское	225
<b>Итого</b>	<b>813</b>







Земли под индивидуальное жилищное строительство являются наиболее востребованными на рынке загородной недвижимости.

В построенном на участке ИЖС доме возможна постоянная регистрация по месту жительства.

**Мы предлагаем Вам участки  
под индивидуальное жилищное  
строительство  
площадью от 7 соток до 2,5 га.**

Земля – единственное,  
что имеет ценность.

Маргарет Митчелл





## Участки в коттеджном посёлке «Басагоръ»

Общая площадь 2,25 га.

18 участков, площадь каждого земельного участка от 20 до 30 соток.

Посёлок рассчитан на размещение коттеджей с инженерными коммуникациями и водоснабжением. Посёлок расположится в живописном месте на берегу реки Оки, на территории сельского поселения Фруктовское, вблизи деревни Перевицкий Торжок и посёлка Фруктовая.

Неподалеку находится железнодорожная ветка Москва–Рязань и станция Фруктовая. В ближайшем расположении имеются все объекты инфраструктуры: магазины, отделение связи, Сбербанк.

Неоспоримое достоинство коттеджного посёлка – это открывающиеся живописные пейзажи реки Оки, которые видны со всех участков посёлка.





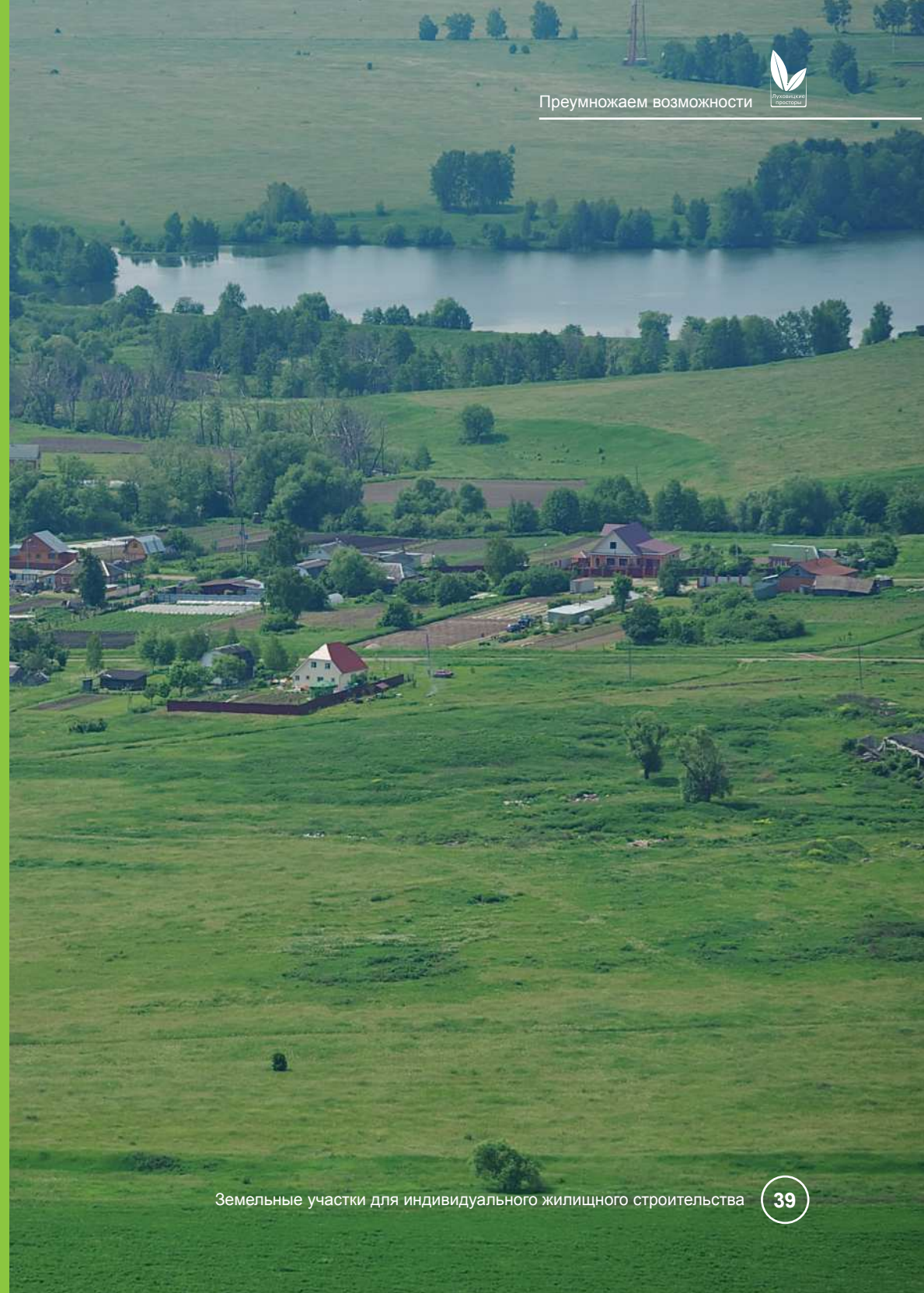
# Земельные участки в районе деревни Тюнино

Общая площадь 4,7 га.  
18 участков от 15 до 28 соток.

Предлагаемый массив расположен в живописном месте в окружении трех озёр, на берегу реки Пилис. Подъезд круглогодичный. До федеральной трассы М5 «Урал» – 7,5 км. В шаговой доступности имеются все объекты инфраструктуры.

Участки подходят для размещения дачных посёлков эконом- и бизнес-класса.

Деревня Тюнино граничит с Зарайским районом Московской области. Через деревню проходит автомобильная дорога Зарайск - Клин - Бельдин - Алпатьево.

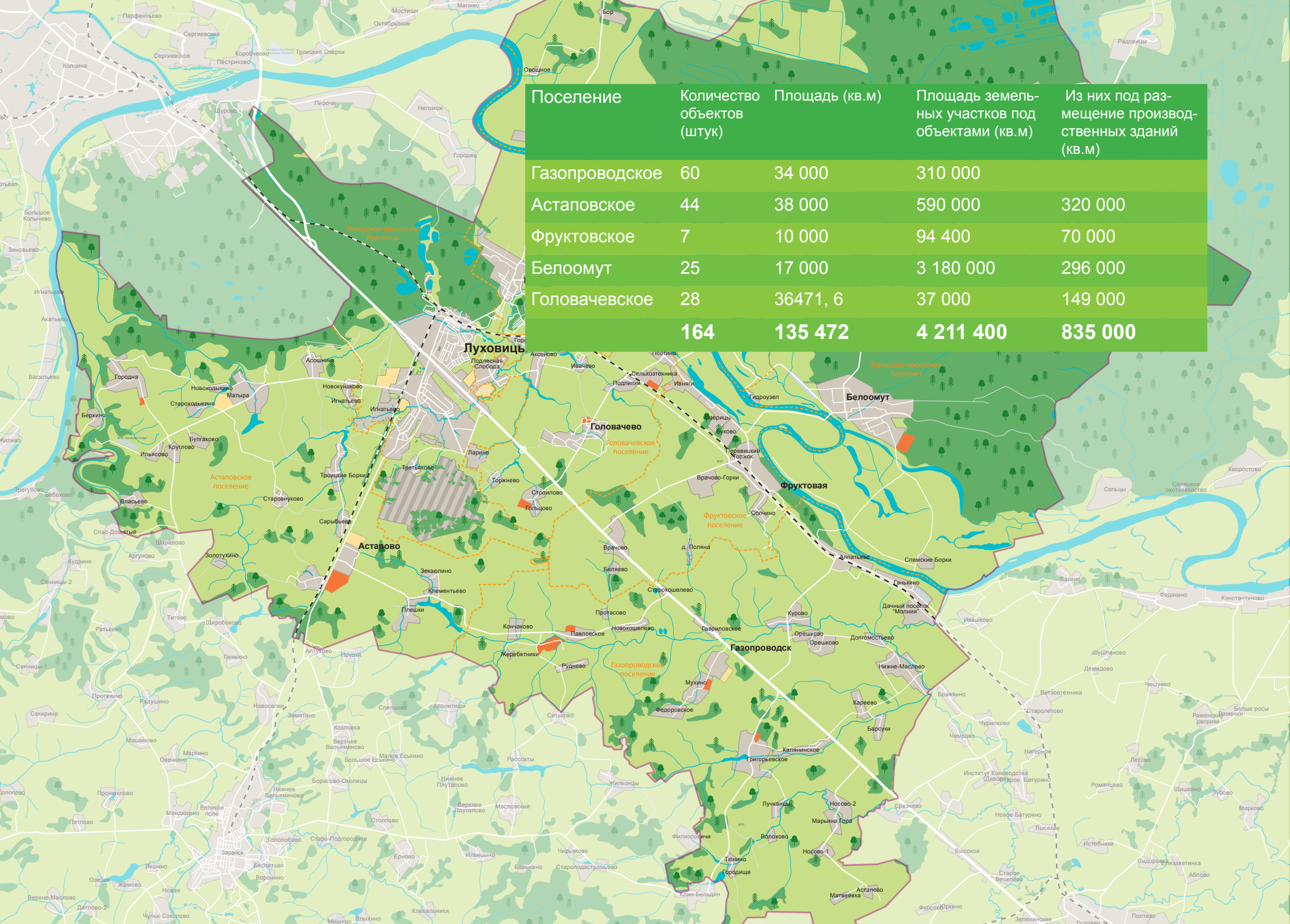




# Земельные участки под промышленное производство







Поселение	Количество объектов (штук)	Площадь (кв.м)	Площадь земельных участков под объектами (кв.м)	Из них под размещение производственных зданий (кв.м)
Газопроводское	60	34 000	310 000	
Астаповское	44	38 000	590 000	320 000
Фруктовское	7	10 000	94 400	70 000
Белоамут	25	17 000	3 180 000	296 000
Головачевское	28	36471, 6	37 000	149 000
<b>Итого</b>	<b>164</b>	<b>135 472</b>	<b>4 211 400</b>	<b>835 000</b>





# Производственные центры для развития промышленных предприятий

Мы предлагаем выше 100 объектов недвижимости, вся база открыта для клиента.

Часть производственных объектов объединена в производственные площадки и комплексы.

С точки зрения размещения предлагаемых производственных центров Луховицкий район имеет ряд преимуществ:

- Удобное расположение к рынкам города Москва и крупных городов Московской области:
  - Москва – 130 км
  - Люберцы – 108 км
  - Раменское – 84 км
  - Коломна – 22 км
  - Рязань – 59 км
- Луховицкий район разделяет федеральная трасса — М5 «Урал» (100% транспортная доступность в течение всего года).
- Железнодорожное сообщение Москва — Рязань.
- Рынок труда на 20-30 % дешевле, чем в ближнем Подмосковье и городе Москве.
- Все объекты на 70% готовы под организацию производства.
- Лучшая возможность использования под промышленные склады.
- К любому объекту мы предлагаем земельные участки под промышленное и сельскохозяйственное производство.





# Информация по производственным центрам

Всего 164 объекта площадью 135 472 м<sup>2</sup>

Площадь земельных участков 4 211 400 м<sup>2</sup>

## Газопроводское сельское поселение

60 объектов  
S = 34 000 м<sup>2</sup>  
42 земельных участка  
S = 39,3 га

## Городское поселение Белоомут

25 объектов  
S = 17 000 м<sup>2</sup>  
19 земельных участков  
S = 31,8 га

## Фруктовское сельское поселение

7 объектов  
S = 10 000 м<sup>2</sup>  
16 земельных участков  
S = 8 га

## Астаповское сельское поселение

44 объекта  
S = 38 000 м<sup>2</sup>  
20 земельных участков  
S = 9,4 га

## Головачевское сельское поселение

28 объектов  
S = 36 471,6 м<sup>2</sup>  
28 земельных участков  
S = 3,7 га









# Промпарк «Астапово»

Московская область, Луховицкий район, п. Астапово  
 Категория земель – земли населённых пунктов.  
 Разрешенное использование – для размещения производственных зданий.

Коммуникации:



Свет



Вода



Газ (возможность подключения)

Промышленный парк «Астапово» расположен в 10 км от районного центра города Луховицы. Промпарк примыкает к автомобильной дороге Луховицы-Зарайск (ФТ М5 «Урал» - 11 км). Территория промпарка условно поделена на четыре зоны: строительного рынка, производственно-складская, деревообработки, перспективного развития. Площадка обеспечена коммуникациями: водой, электричеством, газом. На территории промпарка расположены и работают две вышки «Вымпел-Телеком» и «МТС», обеспечивающие устойчивую связь и интернет.

№	Производственные зоны	Количество зданий	Общая площадь, м <sup>2</sup>	Площадь земельного участка, м <sup>2</sup>
1	Зона строительного рынка	9	3229,0	2 8048,0
2	Производственно-складская зона	11	6211,0	3 4433,0
3	Зона деревообработки	8	6146,0	4 1269,0
4	Зона перспективного развития	13	-	19 1426,0
5	Завод по обработке картофеля	3	3747,0	2 6853,0
6	Складской комплекс	3	1 2128,0	7 5211,0
7	Завод по изготовлению металлоконструкций	2	1276,0	1 3949,0
8	Завод по изготовлению шарикоподшипников	1	-	1 0000,0
9	Теплая стоянка (склад)	1	2120,0	5600,0
10	Офис	1	249,0	4737,0
11	Автогараж	1	477,0	2575,0
<b>Итого:</b>			<b>35 583,0</b>	<b>43 4101,0</b>



Земельные участки под промышленное производство







# Промпарк «Строилово»

Московская область, Луховицкий район, д. Строилово  
 Категория земель – земли населённых пунктов.  
 Разрешенное использование - под размещение производственных зданий.

Коммуникации:



Свет



Вода



Газ (возможность подключения)

Промпарк «Строилово» состоит из 27 земельных участков, которые подходят не только для строительства складских зданий или цехов, но и для организации производства полного цикла. Земельные участки расположены вблизи населенного пункта, что позволяет обеспечить их водой, газом и электричеством без больших дополнительных капитальных вложений. Кроме того, непосредственная близость от федеральной трассы М5 (2,5 км), играет важную роль в успешном освоении этих земель и их использовании в производственных целях.

№ ЗУ	Площадь земельного участка, м <sup>2</sup>	№ ЗУ	Площадь земельного участка, м <sup>2</sup>	№ ЗУ	Площадь земельного участка, м <sup>2</sup>
1	5 086,0	11	5 500,0	21	5 015,0
2	5 086,0	12	4 300,0	22	4 925,0
3	4 931,0	13	5 000,0	23	4 700,0
4	4 931,0	14	5 100,0	24	5 600,0
5	5 700,0	15	4 680,0	25	5 700,0
6	4 300,0	16	5 000,0	26	6 000,0
7	4 400,0	17	5 089,0	27	5 500,0
8	6 800,0	18	6 439,0		
9	6 800,0	19	5 121,0		
10	8 360,0	20	6 481,0		

Общая площадь земельных участков – **13 4813,0 м<sup>2</sup>**



● Трансформаторная подстанция

ВНБ

210 м

Земельные участки под промышленное производство







# Промпарк «Головачёво»

Московская область, Луховицкий район, д. Головачёво  
 Категория земель – земли населённых пунктов. Разрешенное использование - под сельскохозяйственное использование.

Коммуникации:



Производственно-животноводческий комплекс «Головачёво» состоит из двух площадок: животноводческая и производственная. Готовая инфраструктура способствует организации производства с высокой рентабельностью, в кратчайшие сроки без серьёзных капиталовложений. Выгодное соседство с деревней Головачево обеспечивает комплекс водой, электричеством и возможностью провести газ на территорию. Удобное логистическое расположение (ФТ М5 «Урал» – 1,8 км) способствует ведению производства.

№	Инв. номер	Наименование объекта	Общая площадь, м <sup>2</sup>	Площадь земельного участка, м <sup>2</sup>
1	Л-02	Пожарное депо	163,2	682,0
2	Л-03	Здание столярной мастерской	921,5	9938,0
3	Л-07	Материальный склад	1 299,7	1 2634,0
4	Л-08	АВМ (склад)	4 10,4	1374,0
5	Л-10	Гараж	912,9	1 3829,0
6	Л-11	РММ	1 388,7	9515,0
7	Л-12	Картофелехранилище	705,5	6917,0
8	Л-14	КСП	825,1	2480,0
9	Л-14а	Крытый ток	812	7576,0
10	Л-17	Материальный склад	876,3	1 1952,0
11	Л-18	Склад кормов	1 421,3	5449,0
12	Л-19	Хозяйственный сарай	1 611,6	3230,0
13	Л-21	Зерносклад	1 180,6	3447,0
14	Л-22	Здание 1-го периода	220,7	1 4073,0
15	Л-23	Летний лагерь комплекса № 2	242,1	1 8841,0
16	Л-27	Силосная траншея	2 315,7	6304,0
17	Л-28	Силосная траншея	1 207,1	5584,0
18	Л-30	Здание 5-6 периода	6 237,5	5 2035,0
19	Л-31	Телятник 1 периода	1254	2 1789,0
20	Л-32	Коровник	3 814,9	2 3356,0
21	Л-33	Коровник	3 312,6	2 4166,0
22	Л-36	Весы грузоподъемностью 30 т	83,5	384,0
23	Л-38	Водонапорная башня	2,3	6 283,0
<b>Итого:</b>			<b>30 808,8</b>	<b>26 1838,0</b>



- Трансформаторная подстанция
- Водонапорная башня







# Производственная база «Сельхозтехника»

Московская область, Луховицкий район, п. Сельхозтехника  
Категория земель – земли населённых пунктов.  
Разрешенное использование - под производственную базу.

Коммуникации:



Свет



Вода



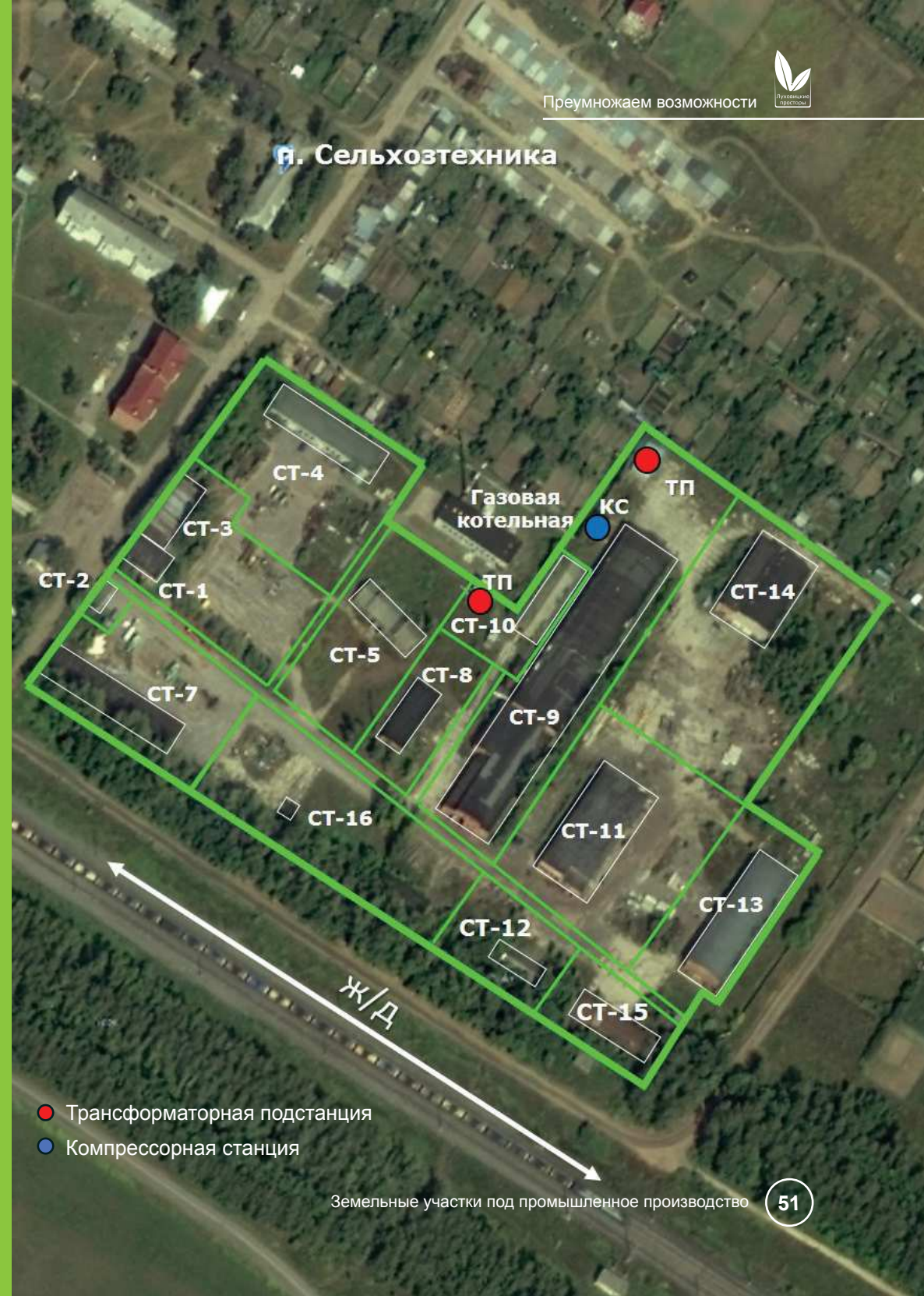
Газ (возможность подключения)

Производственный комплекс "Сельхозтехника"- площадка на которой объединены производственные, складские и иные объекты, представляет собой промышленную территорию с объектами инженерной инфраструктуры, коммуникациями и комплексом услуг обеспечения бизнеса, в том числе: охраняемой территорией, административным зданием, стоянкой большегрузных автомобилей. На территории созданы все необходимые условия для размещения производственных и логистических структур, возможность развивать свой бизнес с максимальными удобствами и минимальными затратами.

№	Инв. номер	Наименование объекта	Общая площадь, м2	Площадь зем. участков, м2
1	СТ-1	Контора Подлипки	392,5	
2	СТ-2	Здание КПП	66,1	
3	СТ-3	Станция тех. Обслуживания	380,7	
4	СТ-4	Технический центр	601,0	
5	СТ-5	Механизированная мастерская	322,4	
6	СТ-7	Гараж	968,3	
7	СТ-8	Склад запасных частей	334,4	
8	СТ-9	Здание ремонтной мех. мастерской	3 848,8	
9	СТ-10	Склад запасных частей	343,6	
10	СТ-11	Здание механической мастерской	1 341,6	
11	СТ-12	Здание обменного пункта	350,4	
12	СТ-13	Склад	1067,1	
13	СТ-14	Здание С/Х тракторов	1195,1	
14	СТ-15	Здание станочного цеха	567,7	
15	СТ-16	Автозаправочный пункт	20,4	

**Итого:** **11 800,0 6 1956**

## п. Сельхозтехника



● Трансформаторная подстанция

● Компрессорная станция

Земельные участки под промышленное производство







# Производственный центр «Григорьевское»

Московская область, Луховицкий район, с. Григорьевское  
 Категория земель – земли населённых пунктов.  
 Разрешенное использование - под сельскохозяйственное производство.

Коммуникации:



Производственный комплекс «Григорьевское» - комплекс находится на хорошо развитой производственной территории, которая обеспечена электроэнергией, водой и возможностью проведения газа. Существующая, идеальная инфраструктура и минимум вложений, способны организовать производство в кратчайшие сроки. Следующими преимуществами комплекса являются: асфальтированные подъездные пути и удачное местоположение (ФТ М5 «Урал» – 2 км).

№	Инв. номер	Наименование объекта	Общая площадь, м <sup>2</sup>	Площадь земельного участка, м <sup>2</sup>
1	ГР-13	Здание МТМ	1 410,6	5226,0
2	ГР-14	Площадка машинного двора	12 195,0	1 2809,0
3	ГР-15	Склад кирпичный стройцеха	908,9	5559,0
4	ГР-16	Универсальный склад	240,4	2090,0
5	ГР-17	Универсальный склад	240,4	869,0
6	ГР-20	Картофелехранилище	1 360,3	3650,0
7	ГР-21	Картофелехранилище	991,2	4392,0
8	ГР-28	Универсальный склад	1 226,0	1680,0
9	ГР-46	Машинный двор	1 101,2	4994,0
10	ГР-55	ВПТС картофеля	369,7	4048,0
11	ЗУ №1	Земельный участок №1	-	3846,0
12	ЗУ №2	Земельный участок №2	-	4022,0
13	ЗУ №3	Земельный участок №3	-	3193,0
14	ЗУ №4	Земельный участок №3	-	4888,0
<b>Итого:</b>			<b>20 043,7</b>	<b>6 1266,0</b>



● Трансформаторная подстанция

Земельные участки под промышленное производство







# Производственный центр «Павловское»

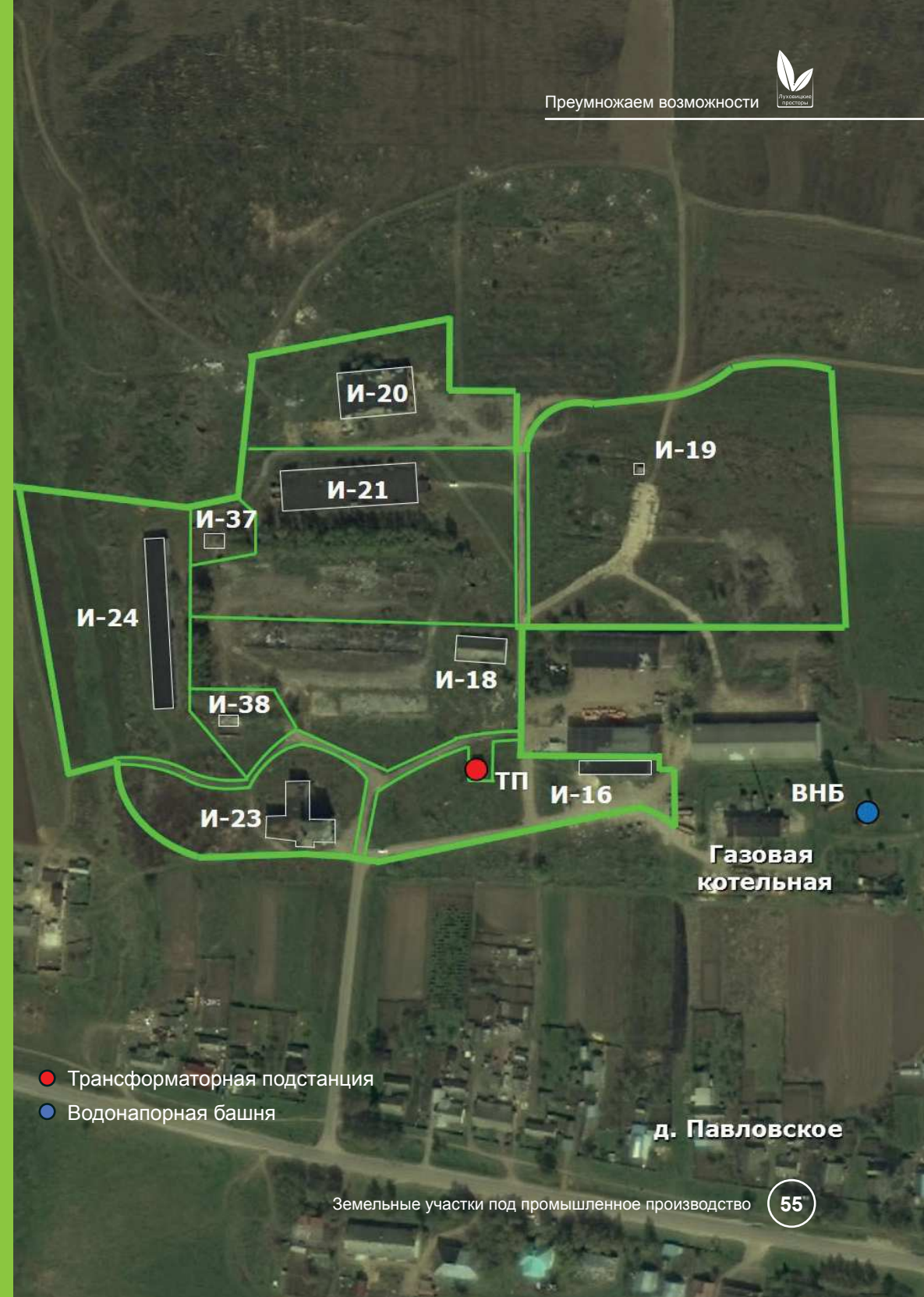
Московская область, Луховицкий район, д. Павловское  
 Категория земель – земли населенных пунктов.  
 Разрешенное использование - под сельскохозяйственное производство.

Коммуникации:



В комплекс входят: здания производственного и складского характера, что позволяет структурировать и организовать производство с минимальными затратами. Производственный комплекс находится в центре деревни Павловское, благодаря этому на территории заведены коммуникации: свет, вода. Важную роль в обеспечении производства всем необходимым, играют: асфальтированные подъездные пути и расположение площадки (ФТ М5 «Урал» – 4 км).

№	Инв. номер	Наименование объекта	Общая площадь, м <sup>2</sup>	Площадь земельного участка, м <sup>2</sup>
1	И-16	Ремонтная мастерская	401,9	5985,0
2	И-18	Склад запчастей	224,8	1 0324,0
3	И-19	Бензоколонка	4,1	1 8240,0
4	И-20	Картофелесортировочный пункт	859,8	6533,0
5	И-21	Картофелехранилище	1 292,8	1 3268,0
6	И-23	Комбикормовый цех	586,4	4686,0
7	И-24	Семеновохранилище	1 067,0	1 0904,0
8	И-37	Сарай	26,7	1372,0
9	И-38	Сарай	126,4	1815,0
<b>Итого:</b>			<b>4 589,9</b>	<b>7 3127,0</b>









# Производственный центр «Городна»

Московская область, Луховицкий район, с. Городна  
 Категория земель – для сельскохозяйственного назначения  
 Разрешенное использование – для сельскохозяйственного производства.

Коммуникации:



Свет



Вода



Газ (возможность подключения)

Комплекс отвечает требованиям к организации животноводства и состоит из зданий и сооружений, предназначенных для содержания, кормления и обслуживания животных, а также для хранения сельскохозяйственной продукции. Развитая инфраструктура территории комплекса, а именно наличие трансформаторной подстанции, водонапорной башни, асфальтированных подъездных путей, дорог к зданиям и сооружениям, которые выложены бетонными плитами, позволяет организовать бизнес с максимальными удобствами и минимальными затратами в кратчайшие сроки. Комплекс окружают земли сельскохозяйственного назначения, что позволяет при необходимости расширить бизнес.

№	Инв. номер	Наименование объекта	Общая площадь, м <sup>2</sup>	Площадь земельного участка, м <sup>2</sup>
1	ОС-11	Зерносклад	961,6	
2	ОС-12	Навес для сена	985,0	
3	ОС-13	Комплекс	3 333,0	
4	ОС-14	Комплекс	3 730,3	
5	ОС-15	Комплекс	1 688,0	
6	ОС-16	Силосные траншеи	2 131,4	
7	ОС-19	Силосные траншеи	1 082,6	
8	ОС-21	Водонапорная башня	5,5	
<b>Итого:</b>			<b>13 917,5</b>	<b>23 500,0</b>



● Трансформаторная подстанция

● Водонапорная башня







# Производственный центр «Белоомут»

Московская область, Луховицкий район, п. Белоомут, ул. Мира  
 Категория земель – земли населенных пунктов.  
 Разрешенное использование - под производственные здания.

Коммуникации:



Минимальные затраты в производство обеспечили этой площадке большую инвестиционную привлекательность. Расположение объектов универсальное. На территории находится артскважина с насосной станцией, проведено электричество, асфальтированные подъездные пути, на территории грунтовка и бетонка. Площадь объектов позволяет организовать полный цикл производства.

№	Инв. номер	Наименование объекта	Общая площадь, м <sup>2</sup>	Площадь земельного участка, м <sup>2</sup>
1	КРО-17	Силосная траншея	542,0	5440,0
2	КРО-18	Силосная траншея	546,0	3 3360,0
3	КРО-27	Подъездные пути к скотному двору	52 701,0	-
4	КРО-28	Телятник	1 673,0	2 7655,0
5	КРО-29	Родильно-сухостойное отделение на 128 голов	1 505,0	12 2390,0
6	КРО-30	Коровник на 400 голов	3 566,0	6 4246,0
7	КРО-33	Артскважина с насосной станцией	40,0	4 0584,0
<b>Итого:</b>			<b>60 573,0</b>	<b>14 7524,0</b>



● Трансформаторная подстанция







# Производственный центр «Руднево»

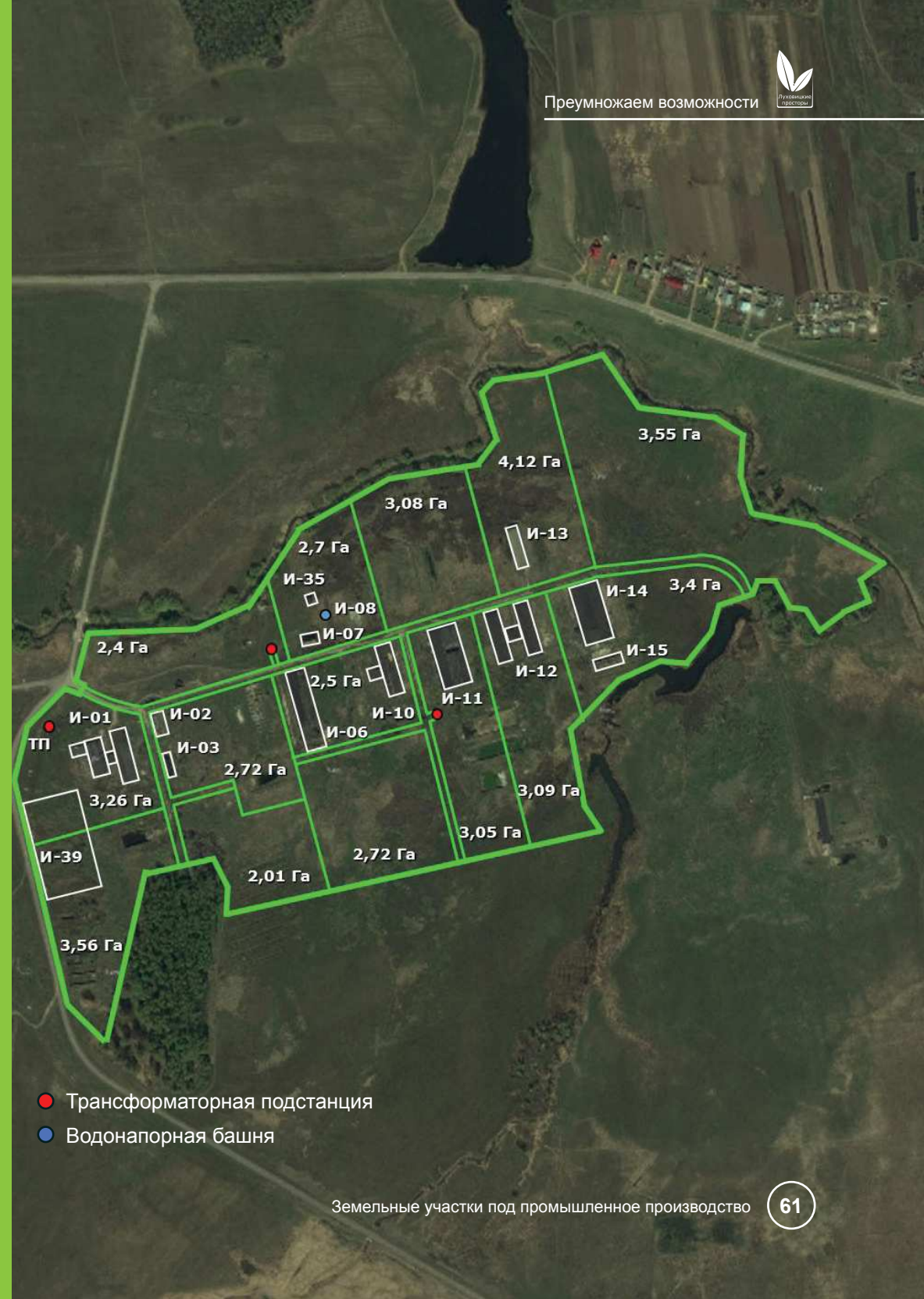
Московская область, Луховицкий район, д. Руднево  
 Категория земель – для сельскохозяйственного назначения  
 Разрешенное использование - для сельскохозяйственного производства.

Коммуникации:



Готовая инфраструктура многократно сокращает затраты и время на реализацию производства. Удобное логистическое расположение (ФТ М5 «Урал» – 4,5 км) способствует организации не только животноводческого и растениеводческого, но и складского комплексов. Наличие электроэнергии, водоснабжения и возможности подключения газа, несомненно, являются факторами улучшения условий производства. Доступность к производственному комплексу обеспечивают асфальтированные подъездные пути.

№	Инв. номер	наименование объекта	Общая площадь, м <sup>2</sup>	Площадь земельного участка, м <sup>2</sup>
1	И-01	Коровник (PCO)	2 886,8	
2	И-02	Ветсанпропускник	510,9	
3	И-03	Телятник	273,7	
4	И-06	Телятник	1 791,6	
5	И-07	Склад фуражный	151,9	
6	И-08	Водонапорная башня	53,5	
7	И-10	Коровник	1 662,5	
8	И-11	Коровник	3 437,6	
9	И-12	Коровник	3 267,8	
10	И-13	Сенной сарай	977,0	
11	И-14	Телятник	3 550,9	
12	И-15	Свинарник	370,1	
13	И-35	Очистные сооружения	127,0	
14	И-39	Силосная траншея	2158,0	
<b>Итого:</b>			<b>21 219,3</b>	<b>46 2208,0</b>



- Трансформаторная подстанция
- Водонапорная башня



# Просторы для бизнеса и успеха

Содействие в получении согласований  
и разрешительных документов

Сопровождение сделок

Получение разрешения на строительство



# Услуги нашей компании

ТУ на подключение:

Газоснабжения

Водоснабжения

Электричества

Оформление:

Изменение вида разрешённого  
использования

Регистрация юридического лица



# Благодарим за внимание

Для получения более полной информации о проектах компании, а также для нашего дальнейшего сотрудничества приглашаем Вас посетить наш офис продаж.



140501, Луховицкий р-н, г. Луховицы, ул.Тимирязева, д. 7 Б.  
101000, г. Москва, Милютинский пер., д. 9, стр. 1.  
Тел.: 8 (495) 502-50-90, 8 (496) 639-45-69.

Сайт: [www.lu-prostor.ru](http://www.lu-prostor.ru)